

# 奋勇高新区国土空间总体规划

TERRITORIAL SPATIAL PLANNING OF FENYONG

(2021-2035年)

公示稿

湛江市自然资源局奋勇高新区分局

2023.3



# 前言 | PREFACE

为深入贯彻落实国家及湛江战略部署，推动奋勇高新技术产业开区建设成为助推湛江实现“工业化、生态化、数字化”高质量发展关键载体，按照中共中央 国务院和广东省委、省政府部署要求，奋勇高新区管委会组织编制了《湛江奋勇高新区国土空间总体规划（2021-2035年）》（以下简称《规划》）。

《规划》以习近平新时代中国特色社会主义思想为指导，全面贯彻党的二十大精神与习近平总书记考察广东重要讲话和对广东的指示批示精神，立足新发展阶段，贯彻新发展理念，坚持服务国家重大战略，抢抓RCEP协定、粤港澳大湾区建设等重大战略机遇，构建发展新格局，对全域国土空间开发保护做出总体安排和综合部署。《规划》是指导各类开发建设活动、开展国土空间资源保护利用与修复、制定空间发展政策和实施国土空间规划管理的蓝图，也是编制相关专项规划和详细规划的法定依据。



注：本次成果为公示稿，最终以审批文件为准



# 奋勇概况

## 地理区位

奋勇高新区位于雷州市境内，属湛江市管辖。奋勇高新区上接湛江中心城区、遂溪县，下临雷州市、徐闻县，向东联通东海岛，是湛江市区向南联动海南发展的必经之地。

## 交通区位

奋勇高新区位于湛江1小时交通圈内。境内拥有国道207、沈海高速、湛海铁路等交通要道。东雷高速在距高新区东侧1公里处设置高速出入口，可于一小时内快速到达湛江、雷州、遂溪市区以及东海岛。



国土：规划范围内**46.77**平方公里



人口：七普数据显示2020年奋勇高新区常住人口**5141**人



经济：2020年奋勇高新区工业总产值**4.07**亿元



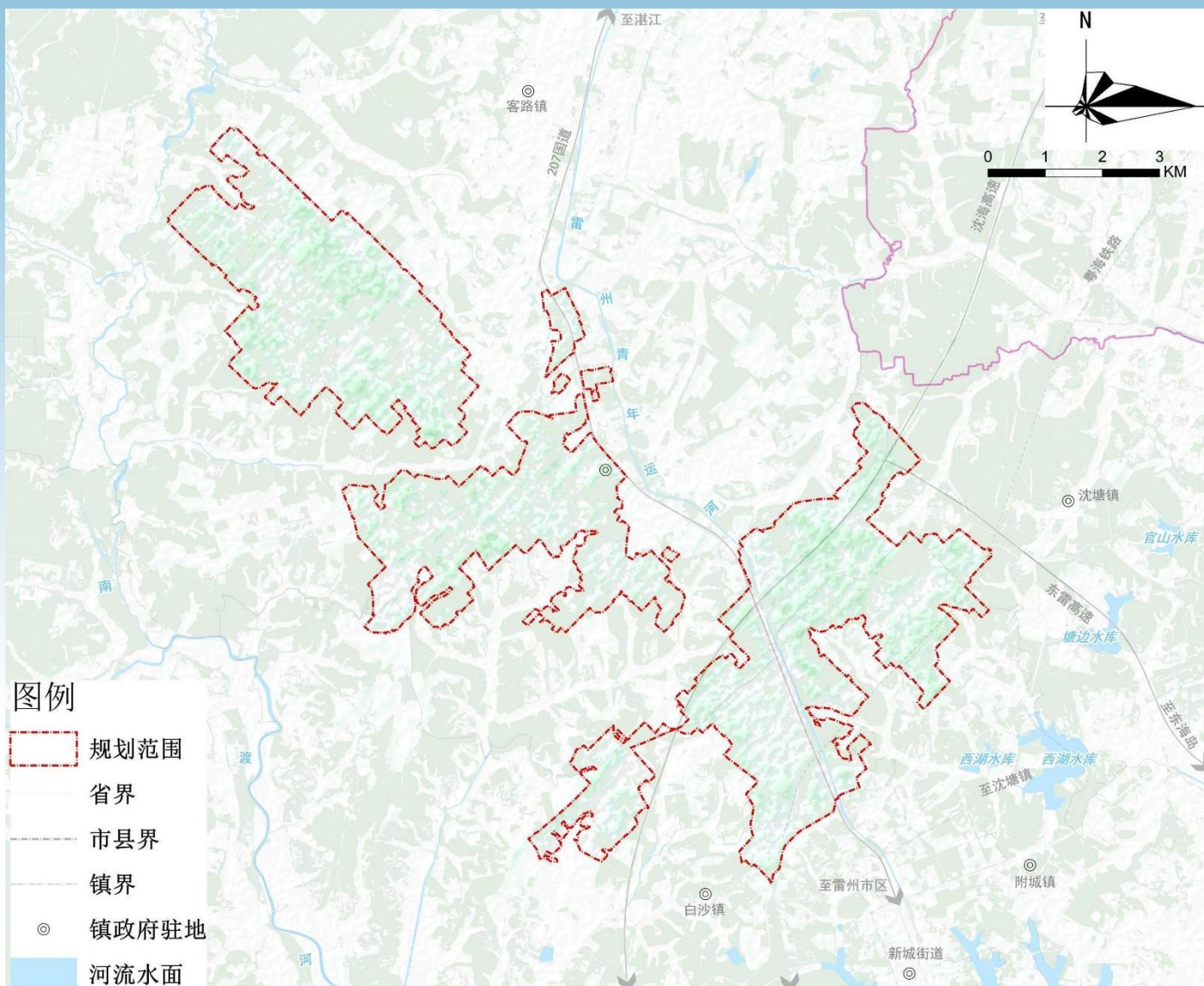
# 规划总则

## 规划范围

规划范围为湛江奋勇高新技术产业开发区域全域，规划总面积46.77平方公里。

## 规划期限

规划期限为2021年-2035年。规划基期年为2020年，近期为2025年，目标年至2035年，远景展望2050年。





# 目录

## CONTENTS

### 01 战略引领， 打造对国家级外合作与 区域性先进制造示范区

- 1.1 战略定位
- 1.2 发展目标
- 1.3 开发保护战略

### 02 结构管控，重塑全域 开发保护发展新格局

- 2.1 积极融入区域协作网络
- 2.2 构建保护开发总体格局
- 2.3 统筹划定落实三条控制线
- 2.4 统筹生态保护与粮食安全格局

### 03 部署协同,构建高质量 制造业发展新体系

- 3.1 产业发展目标
- 3.2 构建“4+3”产业体系
- 3.3 加速发展新型工业化产业

### 04 提质增效，供给品质 服务与魅力宜居新空间

- 4.1 优化公共服务体系
- 4.2 构建社区生活圈
- 4.3 保障绿地与开敞空间

### 05 系统提升，提高体系 要素配置效率固支撑

- 5.1 构建内畅外通的交通体系
- 5.2 完善基础设施网络建设
- 5.3 建立安全韧性的综合防灾体系

### 06 加强国土空间规划 实施保障

- 6.1 建立传导体系
- 6.2 制定近期计划
- 6.3 建立监测评估体系



# 01

---

## 战略引领，打造国家级对外合作与区域性先进制造示范区

1.1 战略定位

1.2 发展目标

1.3 开发保护战略



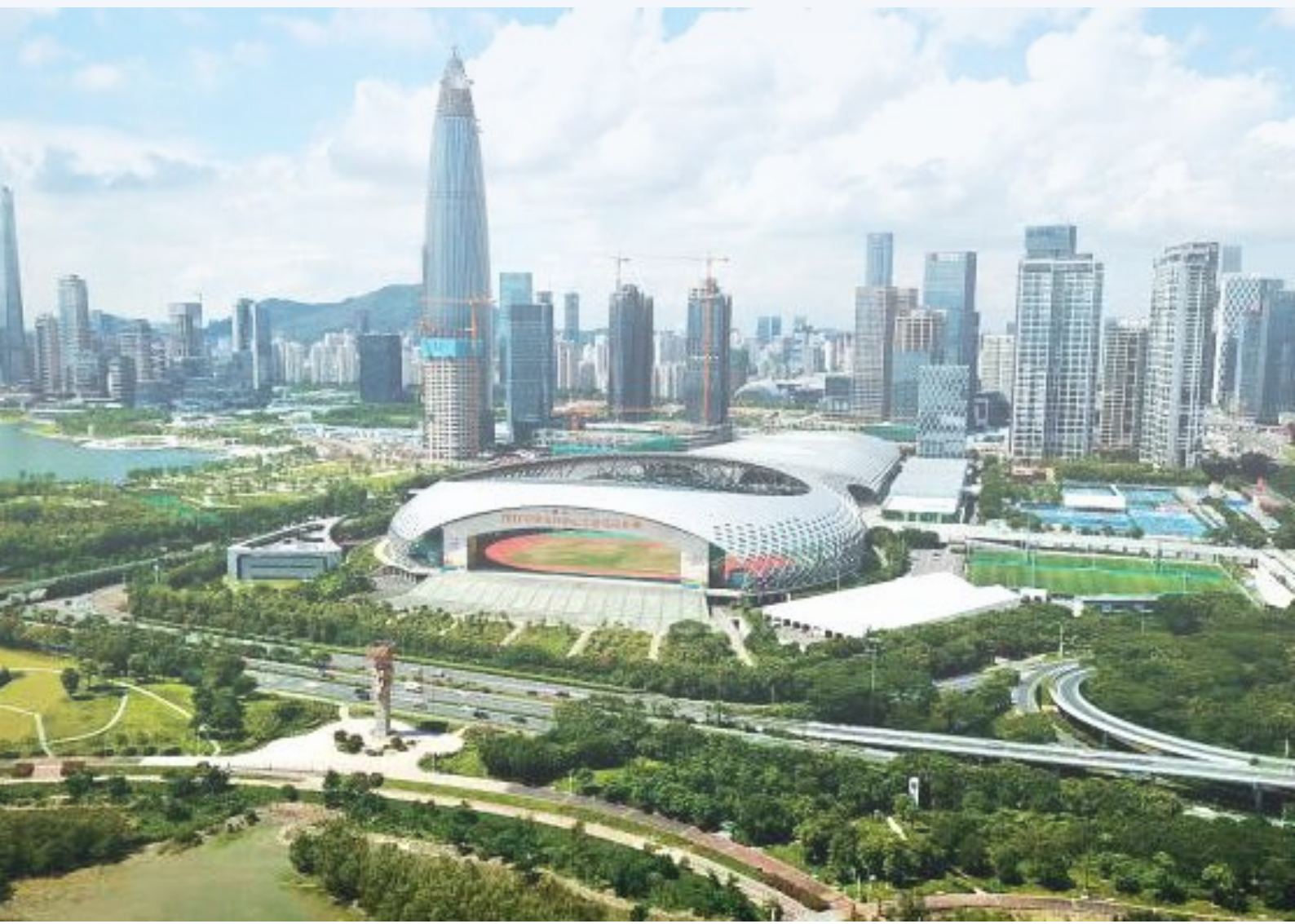


## 1.1 战略定位

国家级对接RCEP经贸合作示范区

湛江高质量制造与沿海经济带

协同发展极





## 1.2 发展目标

# 国家级开放合作 与高质量先进制造示范园区

至2025年

**工业经济规模和质量提升显著。**新能源、新材料、装备制造、食品医药产业实现突破式发展。科技创新能力得到稳步提升。配套设施更加完善，生产生活方式向绿色化转型的成效显著。生态环境持续改善，建设低能耗、低排放的产业高新区，对湛江现代化产业体系构建给予极大支撑。

至2035年

**经济实力、产业结构、科技创新、对外开放、营商环境与生活服务的高质量发展获得显著成效。**总体建成具备区域竞争力与影响力的现代产业体系与产业集群，建成绿色低碳的现代化高新区示范。基本建成广东沿海经济带协同发展极、湛江构建“双循环”战略支点的关键支撑，区域性高质量制造新标杆。

至2050年

**展望至本世纪中叶，综合竞争力步入全国产业高新区前列，生产与服务水平达到国际先进水平。**全面建设成为富有创新活力、鲜明特色国家级开放合作与高质量先进制造示范园区。



## 1.3 开发保护战略

### 底线约束 绿色发展

严守城镇开发边界，严格保护耕地保有量。优先预留生态景观通廊筑牢园区外围区域生态安全格局，提升水资源、林地资源等保障能力，保障粮食安全、生态安全、国土安全，构建组团化功能格局，实现绿色可持续发展。

全面融入湛江“一核一区三轴”发展格局与“一核双芯、三代六片多点”产业格局。加速推进与雷州高铁新城融合发展，积极推进与湛江经济技术开发区（东海岛）产业协同发展，实现资源要素的内联外通，对内对外开放合作的深度扩张。

### 区域协同 深化合作

### 战略引领 制造升级

坚持“制造业当家”，全面深化湛江大型产业集聚区（雷州奋勇片）建设，导入优势产业资源，以RCEP签订为契机，锚固链条延伸方向，构建对外面向东盟，对内承接湾区的特色制造业体系，持续推动产业转型升级与绿色化发展。

结合发展需求，加强公共服务与绿地空间供给，推动基础设施网络建设，构建布局合理、结构优化、功能齐全的现代化园区功能空间。提升生产生活空间品质，增强园区对外吸引力，探索与雷州地区的融合发展模式，提升园区服务供给水平与综合治理水平。

### 服务升级 品质提质



# 02

## 结构管控，重塑全域开发保护发展新格局

- 2.1 积极融入区域协作网络
- 2.2 构建保护开发总体格局
- 2.3 统筹划定落实三条控制线
- 2.4 统筹生态保护与粮食安全格局





## 2.1 积极融入区域协作网络

### 区域联动，产业支撑，构建战略支点网络空间



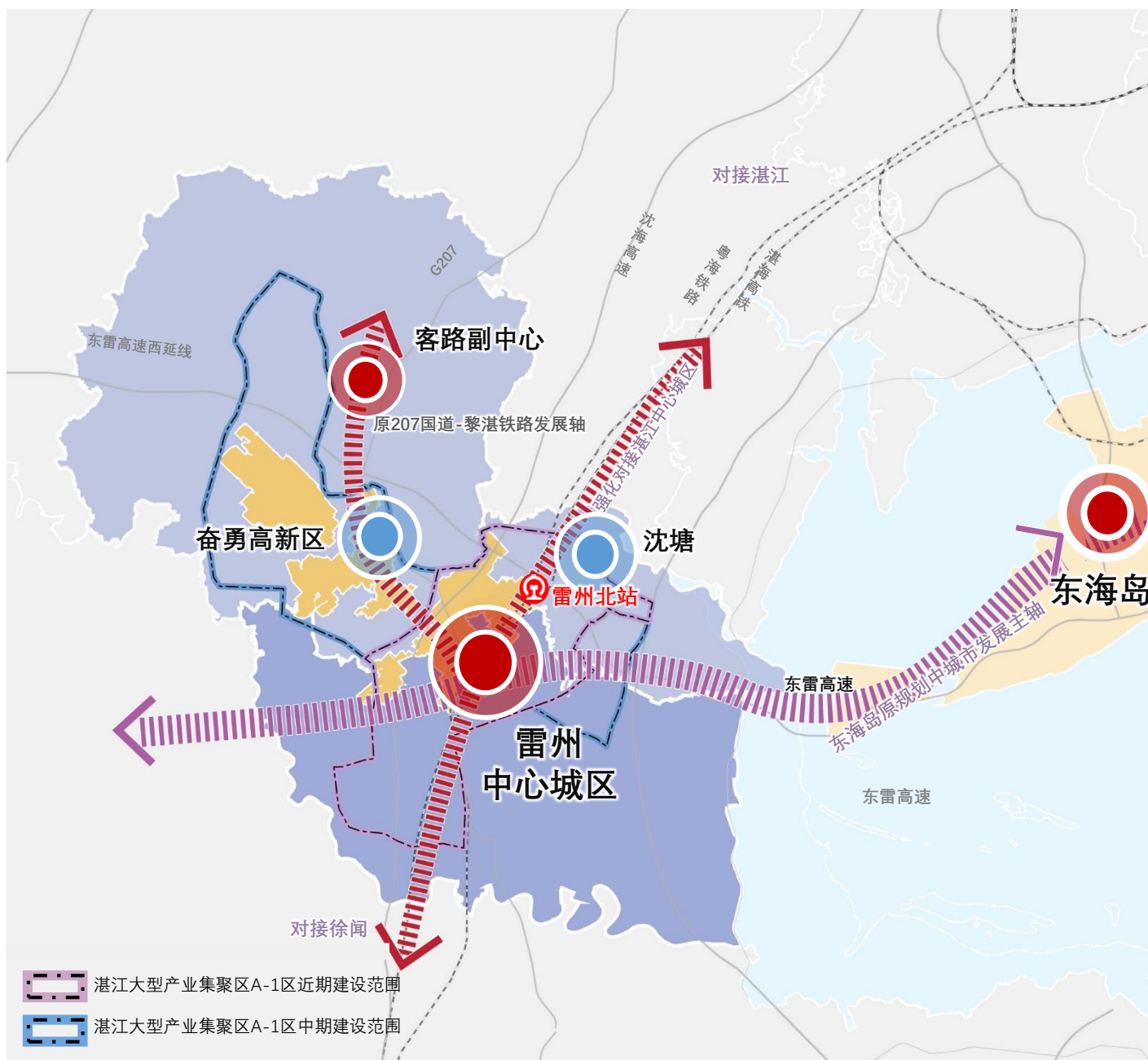
#### 西融 东海岛

- 落实大园区产业体系构建，发挥奋勇现有产业品牌基础，实现汽车、装备制造等战略支柱产业的跨越式发展；
- 依托现有原材料生产优势，承接东海岛石化、钢铁下游产业，助推湛江产业经济结构转型；
- 主动融入“RCEP”，配合大园区积极对接海外市场需求，拓展产业链条的延伸发展。



#### 南联 雷州城区

- 以北站为契机形成综合服务新载体，向北支撑“大园区”雷州奋勇片区发展；
- 利用雷州高铁新城建设迎来的高等级综合服务能级的提升，快速布局奋勇产业功能与资源落地，形成设施共建、资源共享的产城融合发展之势，建设大园区高质量发展门户节点。



## 2.2 构建保护开发总体格局

### 构建“两心双轴、两区多廊”的开发保护格局

两心

中部综合服务主中心  
南部生产服务次中心

双轴

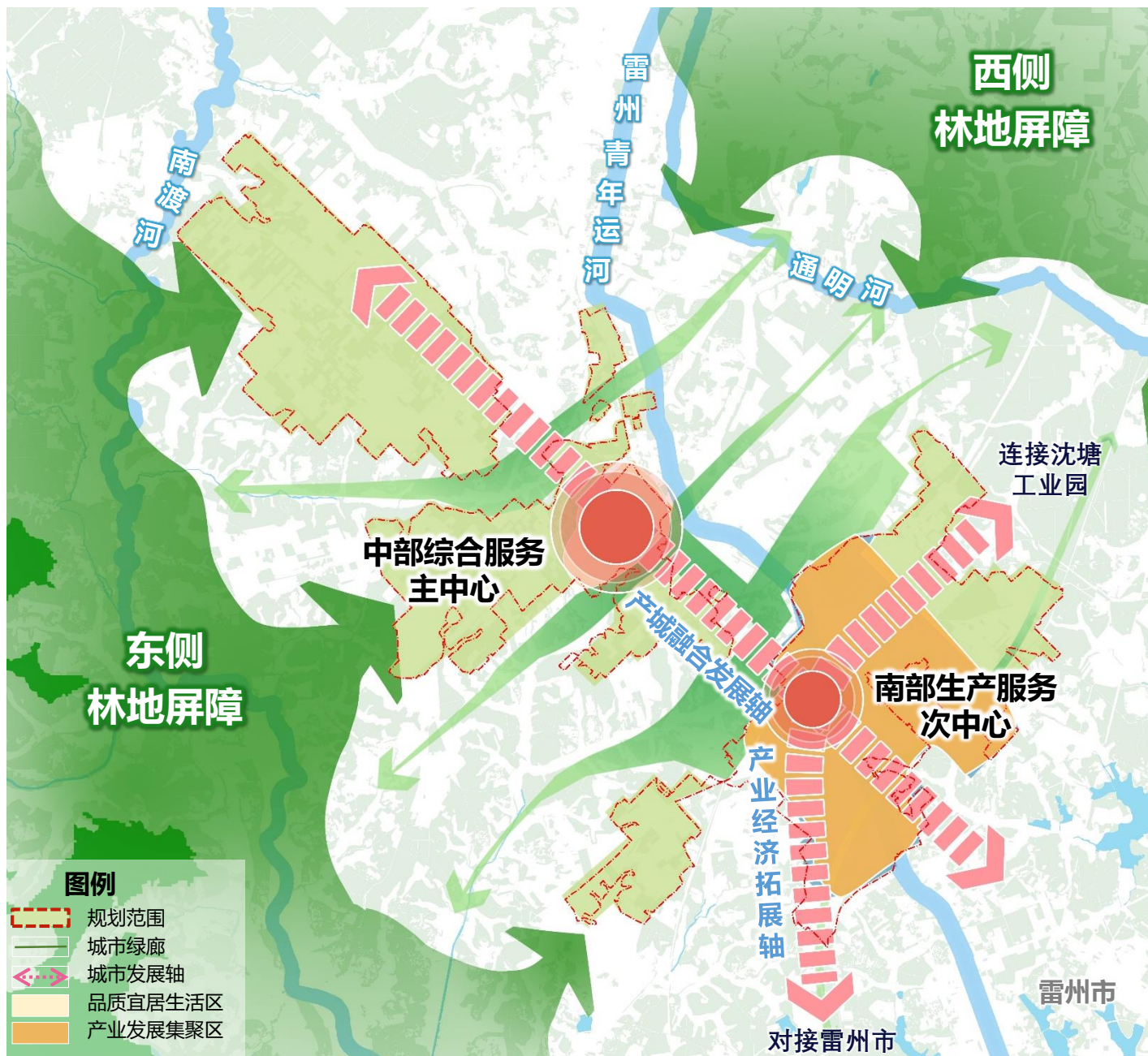
产城融合发展轴  
产业提质拓展轴

两区

品质宜居生活区  
产业发展集聚区

多廊

雷州青年运河  
多条东西向的生态绿廊





## 2.3 统筹划定落实三条控制线



### 严格保护耕地

严格落实耕地保有量，坚决遏制耕地“非农化”“非粮化”。



### 严控城镇开发边界

坚持节约优先、保护优先，严控增量，优化结构、提升效率，提高城镇建设用地集约化程度坚持节约优先、保护优先，严控增量，优化结构、提升效率，提高城镇建设用地集约化程度。



备注：奋勇高新区不涉及永久基本农田和生态保护红线



## 2.4

# 统筹生态保护与粮食安全格局

## 构建“一带多廊”生态安全格局

一带

依托雷州青年运河，营造滨河生态景观带，加强滨河区生态系统的综合治理与修复，连通雷州白水沟湿地自然公园、南渡河及通明河生态保护修复重点空间

多廊

规划预留城市绿色空间，串联周边地区生态源地，构建多条贯穿奋勇高新区的城市绿廊，衔接东西两侧林地生态屏障，提升区域生态系统质量



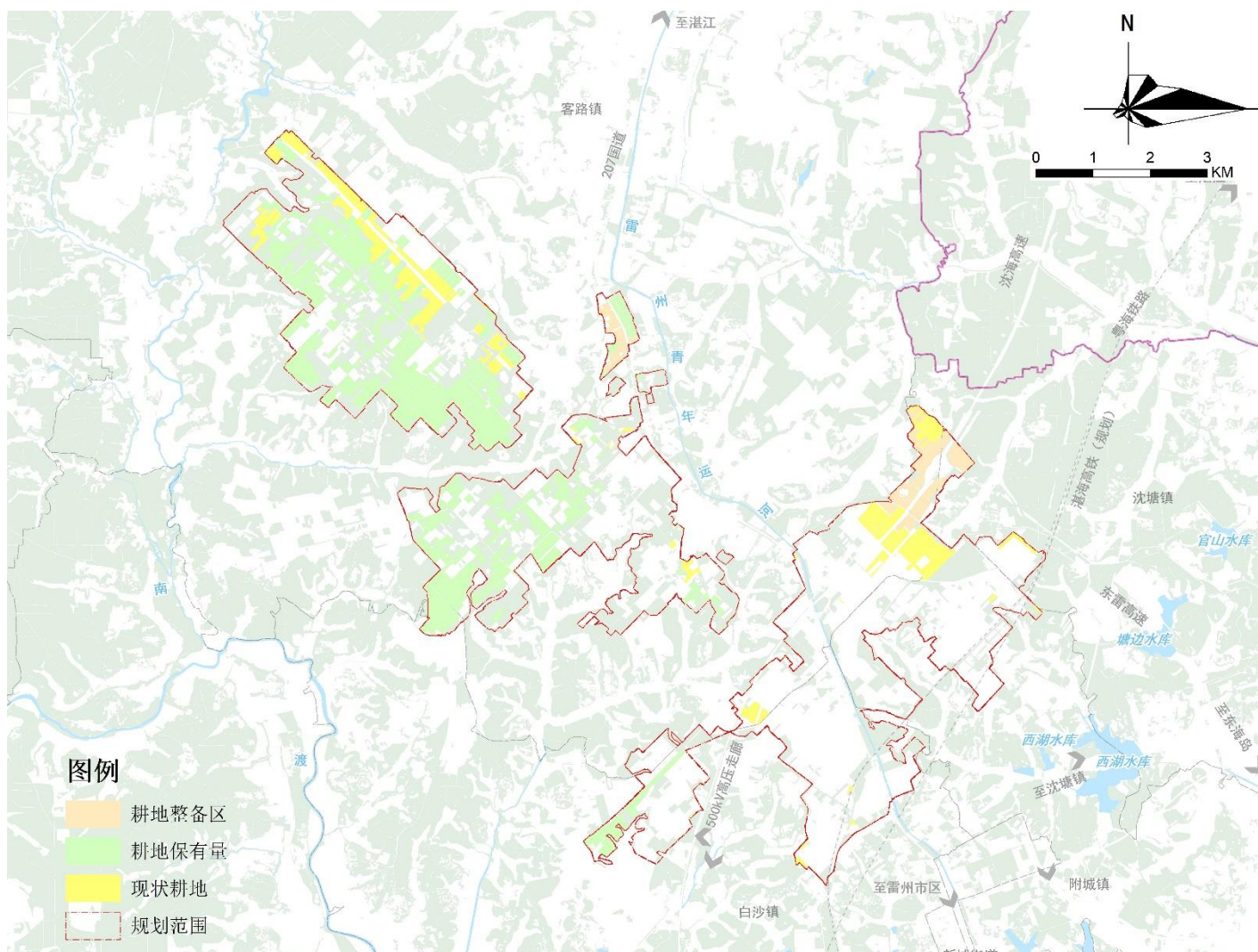


## 2.4 统筹生态保护与粮食安全格局

### 严格保护耕地保障粮食安全



优质连片稳定耕地得到有效保护，农业现代化走在粤西乃至全省前列，粤西美丽乡村风貌充分彰显，城乡一体化公共服务体系不断完善，城乡用地结构合理均衡，将奋勇高新区建成特色农业现代化示范区。





# 03

---

## 部署协同

## 构建高质量制造业发展新体系

3.1 产业发展目标

3.2 构建“4+3”产业体系

3.3 加速发展新型工业化产业





## 3.1 产业发展目标

2025

奋勇高新区实现工业总产值稳步增长，建设成为湛江重要的工业集聚区

2035

工业发展实现跨越式增长。作为湛江工业发展重要支撑，形成新能源、新材料、装备制造、食品医药四个百亿级产业集群。大力发展现代物流、电子商务、生产性服务在内的现代化服务业



## 3.2 构建“4+3”产业体系

### 构建“4+3”产业转型升级路径





## 3.3 加速发展新型工业化产业

### 落实国家新型工业化发展战略，建设重要示范区

#### 国家新型工业化战略指引

指导

海洋装备制造产业

汽车产业

新材料产业

海洋生物医药产业

新一代信息技术产业

现代仓储物流产业

现代农业与食品产业

支撑



#### 新能源

- 培育发展新能源汽车与零部件全链条产业、锂电池全链条产业、光伏能源全链条产业，快速整合资源，推动科技成果转化应用，占领行业创新高地，进而推动产业的整体跨越提升和高质量发展。



#### 新材料

- 大力发展先进金属材料、先进石化化工新材料及无机非金属材料，打造具有国际竞争力的新材料创新服务地。



#### 装备制造

- 全力发展先进装备精密锻造、先进装备制造、海工装备配套产业，以科技创新支撑装备制造产业高端发展。

# 04

---

## 提质增效 供给品质服务与魅力宜居新空间

4.1 优化公共服务体系

4.2 构建社区生活圈

4.3 保障绿地与开敞空间





## 4.1 优化公共服务体系

### 品 分级：打造“园区级—社区级”两级服务体系

以人为本，完善公共服务设施，营造全龄友好的完整社区生活圈



幼有所育



学有所教



劳有所得



病有所医



老有所养



住有所居



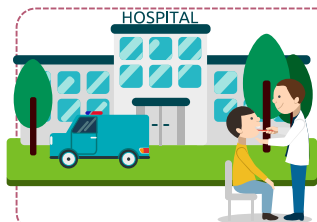
弱有所扶



### 品 分类：提升设施服务水平

教育  
设施

整合现有教育设施用地，优先满足中小学义务教育用地，全面提高基础教育质量，引导基础教育资源合理布局。



提高社区医疗服务水平，合理补充完善医疗卫生设施配置。做到“小病在社区、大病进医院”。

医疗卫  
生设施

文化  
设施

奋勇高新区作为产业集聚平台，文化设施重点在于按照社区级公共服务进行补充完善。



完善体育场地设施建设，设置各类多功能运动场地，满足居民休闲健身的需要。

体育  
设施

社会福  
利设施

加快推进养老服务体系，全面建成以居家为基础、社区为依托、机构为补充、医养结合的多层次养老服务体系。



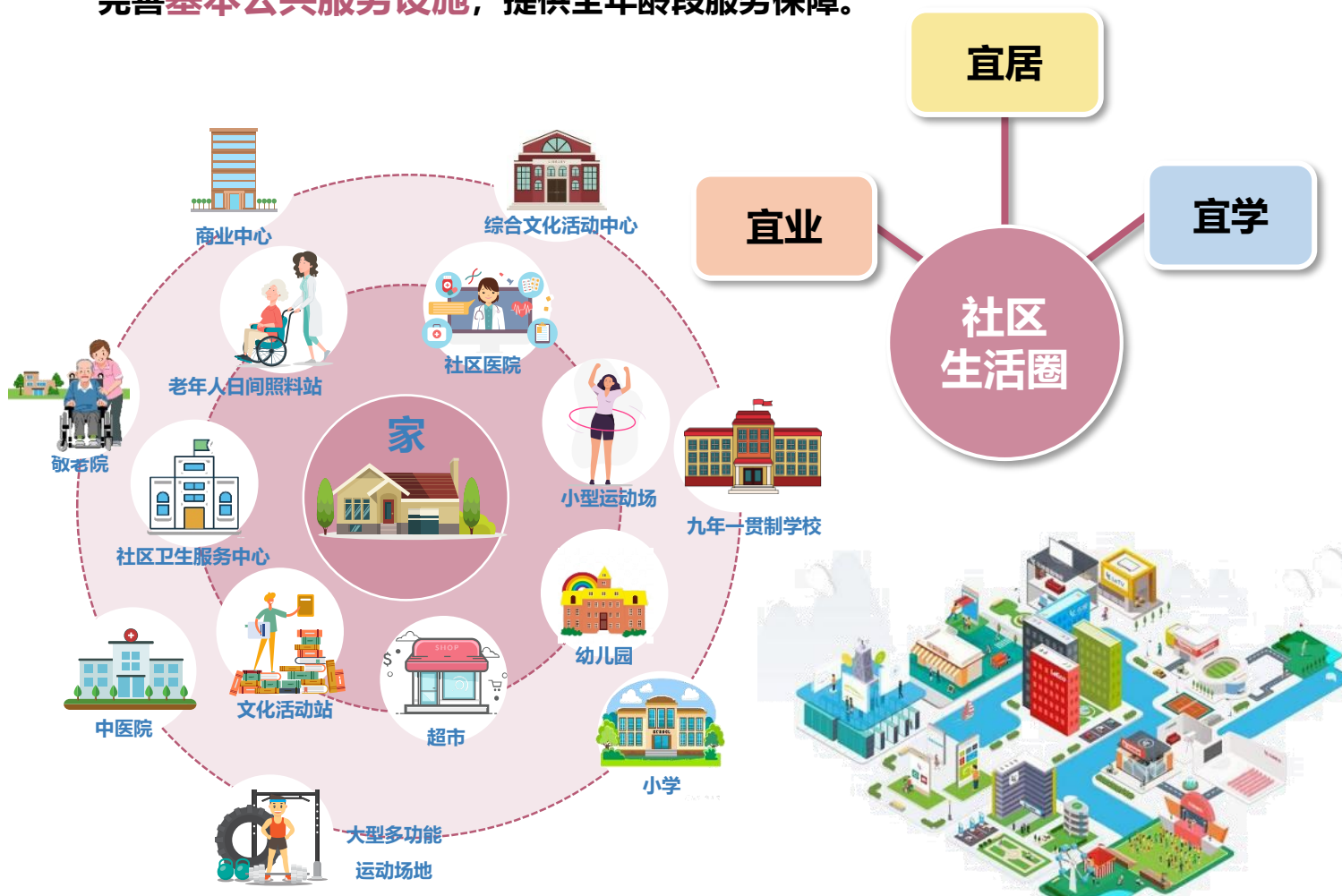
## 4.2 构建社区生活圈

### 建设高品质社区生活圈

规划形成**10分钟生活圈**、**5~10分钟生活圈**两种可达类型，形成多层次的社区服务体系。



完善**基本公共服务设施**，提供全年龄段服务保障。



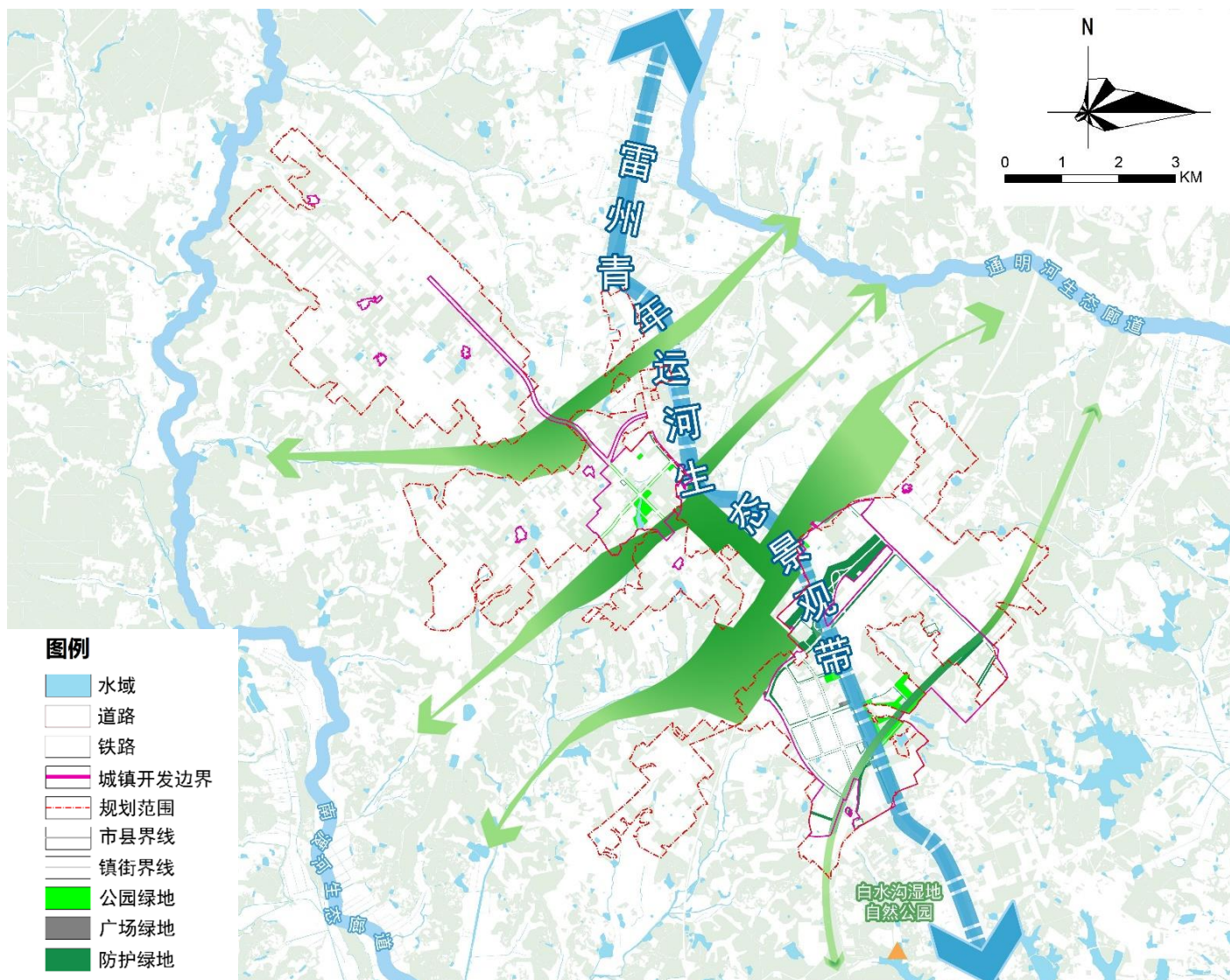


## 4.3 保障绿地与开敞空间



### 塑造生态化生产、生活品质空间

规划形成**综合公园**、**社区公园**两种公园体系。依托河流、各类绿地与开敞空间等蓝绿空间，构建城市蓝绿网络，引导城市与生态空间交融渗透。





# 05

---

## 系统提升

### 提高体系要素配置效率固支撑

- 5.1 构建内畅外通的交通体系
- 5.2 完善基础设施网络
- 5.3 建立安全韧性的综合防灾体系





## 5.1 规构建内畅外通的交通体系

## 以“枢纽+走廊”构建对外交通与集疏运通道

## 铁路：“两客一运”枢纽布局

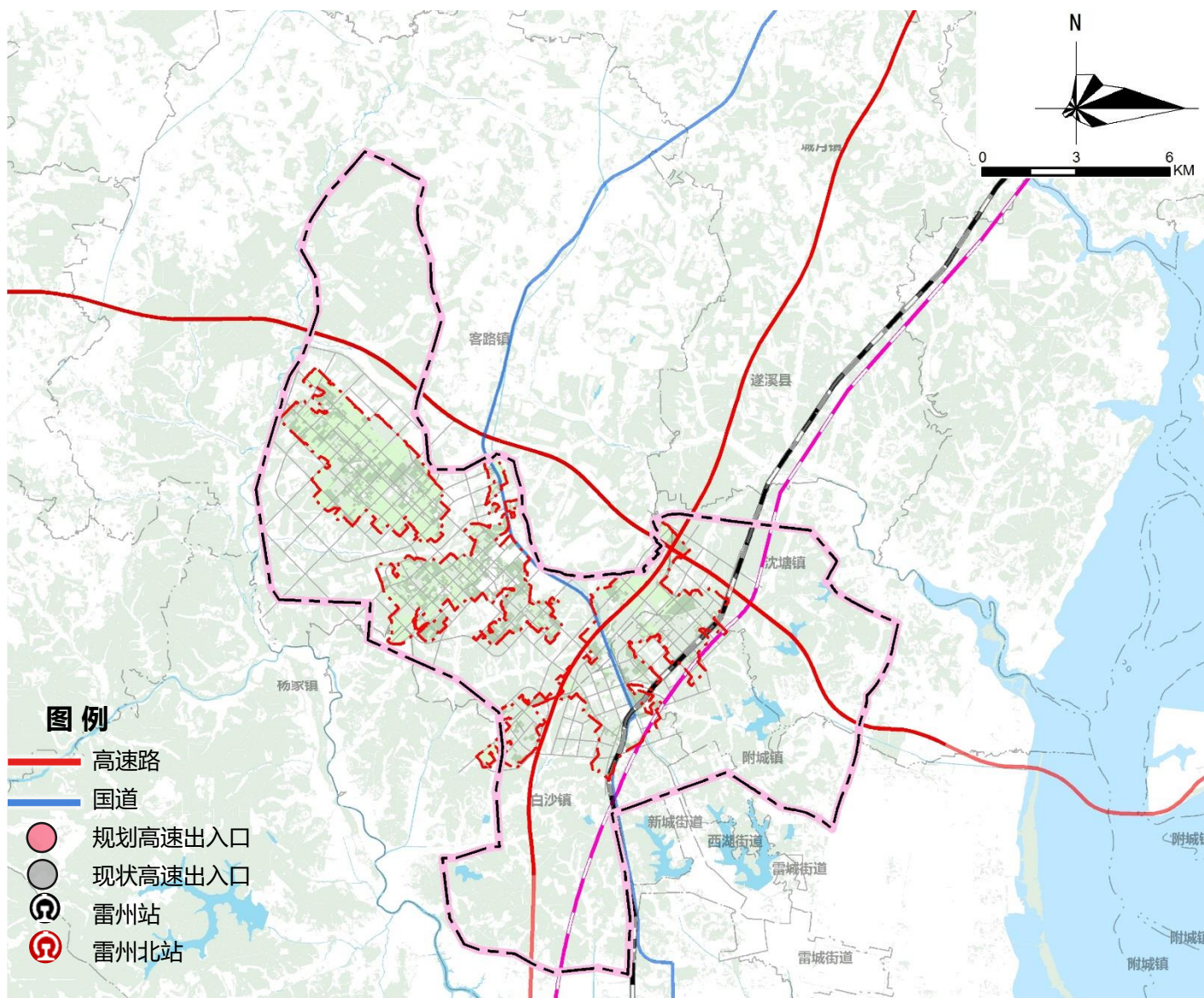
## 高速公路：“一纵一横”网络

**客运枢纽：**雷州北站（高铁站）  
雷州站（普铁站）

### 货运枢纽：铁路货运为雷州站

**一纵：**沈海高速，北达湛江市区，南达徐闻、海南

## 一横：东雷高速，实现与东海岛高效的客货运接驳





## 5.1 规构建内畅外通的交通体系

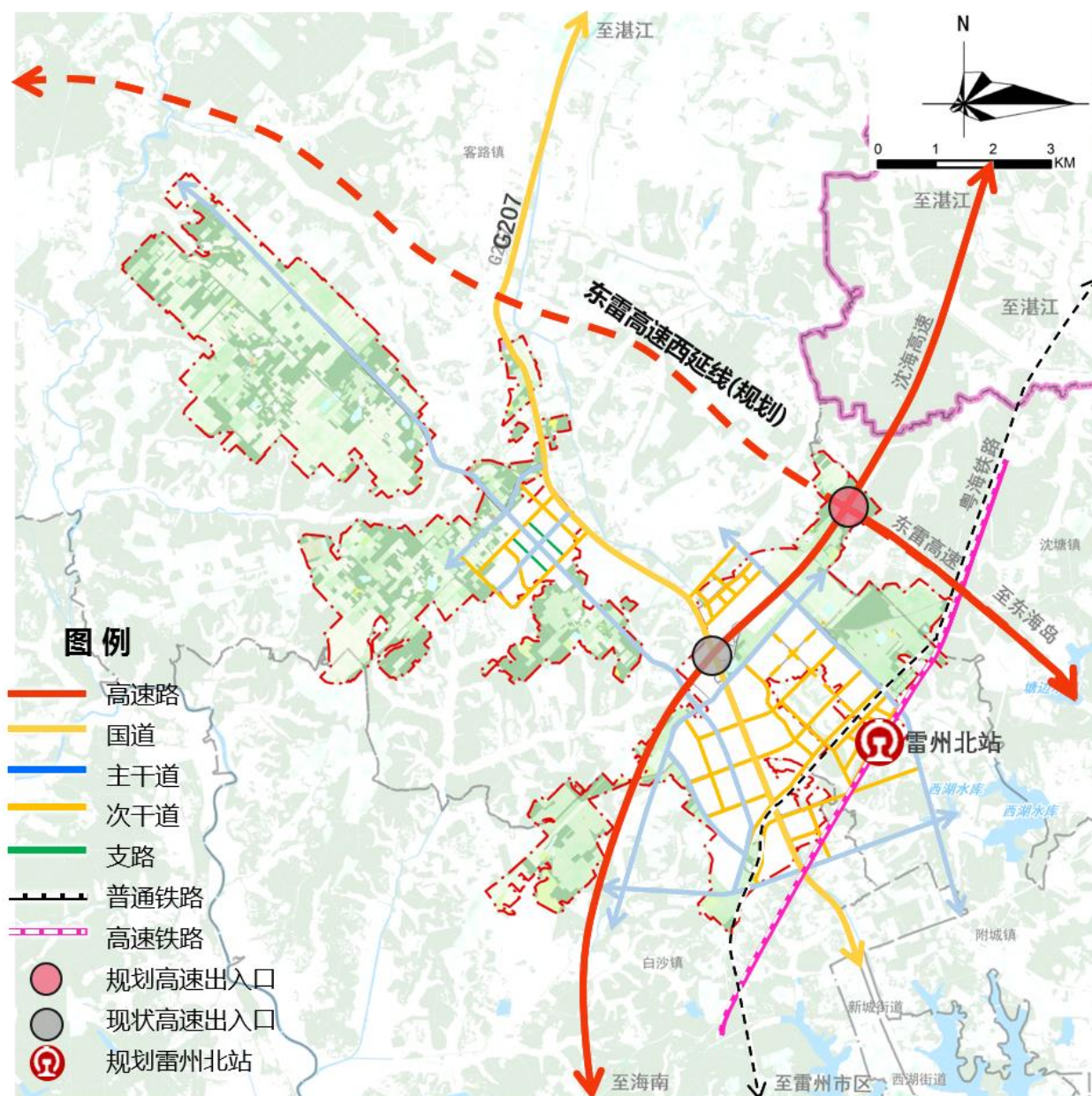
打造客货运功能完善、组团密切衔接的交通路网体系

形成环线衔接区域交通

构建棋盘形路网交通体系

高新区通过G207，衔接两个高速出入口，与**东雷高速**、**沈海高速**互连互通，增强对外交通辐射能级。

构建“**三横四纵**”的主干路网，强化中部与南部组团的联系，支撑高新区产业发展，满足就业通勤保障和生活出行便捷需求。





## 5.2 完善基础设施网络

### 构建绿色安全的基础设施网络

**全力提高高新区的管理水平，逐步完善高新区的市政基础设施建设，推动高新区绿色环保低碳发展**



#### 建设集约高效供水系统

规划南部新建1处水厂，原奋勇水厂扩建，构建多源互补、环网连通的供水体系，充分保障地区供水安全和稳定性。



#### 完善安全可靠的排水系统

规划新建1处污水厂（远期合建中水厂），扩建南部的1处现状污水厂，总污水处理能力为20.11万m<sup>3</sup>/d。



#### 建设绿色可持续的垃圾转运体

规划新增1座垃圾处理规模为200t/d，转运后运往雷州市垃圾焚烧厂处理。



#### 建设安全稳定的电力系统

规划新建1座容量为3\*63MVA的110KV变电站，建立覆盖高新区的智能、高效、绿色、可靠的供电体系。



#### 构建清洁稳定的天然气能源系

规划扩建新奥燃气公司能源规模，由现状5万/立方米扩至50万/立方米，形成多源互补、供需平衡、结构合理的环状供气网络格局。



#### 建设智能高效的通信系

规划保留中部邮政支局，实现5G全覆盖，全面建成覆盖高新区的新一代通信网络体系。

## 5.3 建立安全韧性的综合防灾体系

### 完善防灾应急工程系统，构筑牢固的城市韧性安全支撑

#### 抗震减灾规划



- 抗震设防烈度为7度，地震动峰值加速度为0.10g，反应谱特征周期为0.35s。
- 应急避护场所：按照人均面积0.5 m<sup>2</sup>标准，规划应急避护场所用地规模共计5.54万m<sup>2</sup>。

#### 防洪排涝规划



- 抗震防洪堤设防标准：中心城区100年一遇，重要地区50年一遇，一般城镇30年一遇，乡村20年一遇。
- 奋勇高新区按照重要地区50年一遇的防洪堤标准设防。

#### 人防规划



- 按照留城人员50%，人均面积1.00 m<sup>2</sup>计算，规划奋勇高新区人防工程用地规模为5.54万m<sup>2</sup>。

#### 消防规划



- 以接到报警后5分钟到达责任区边缘为原则，规划新建1座一级消防站，用地规模共计5600m<sup>2</sup>。



# 06

---

## 加强国土空间规划实施保障

6.1 建立传导体系

6.2 制定近期计划

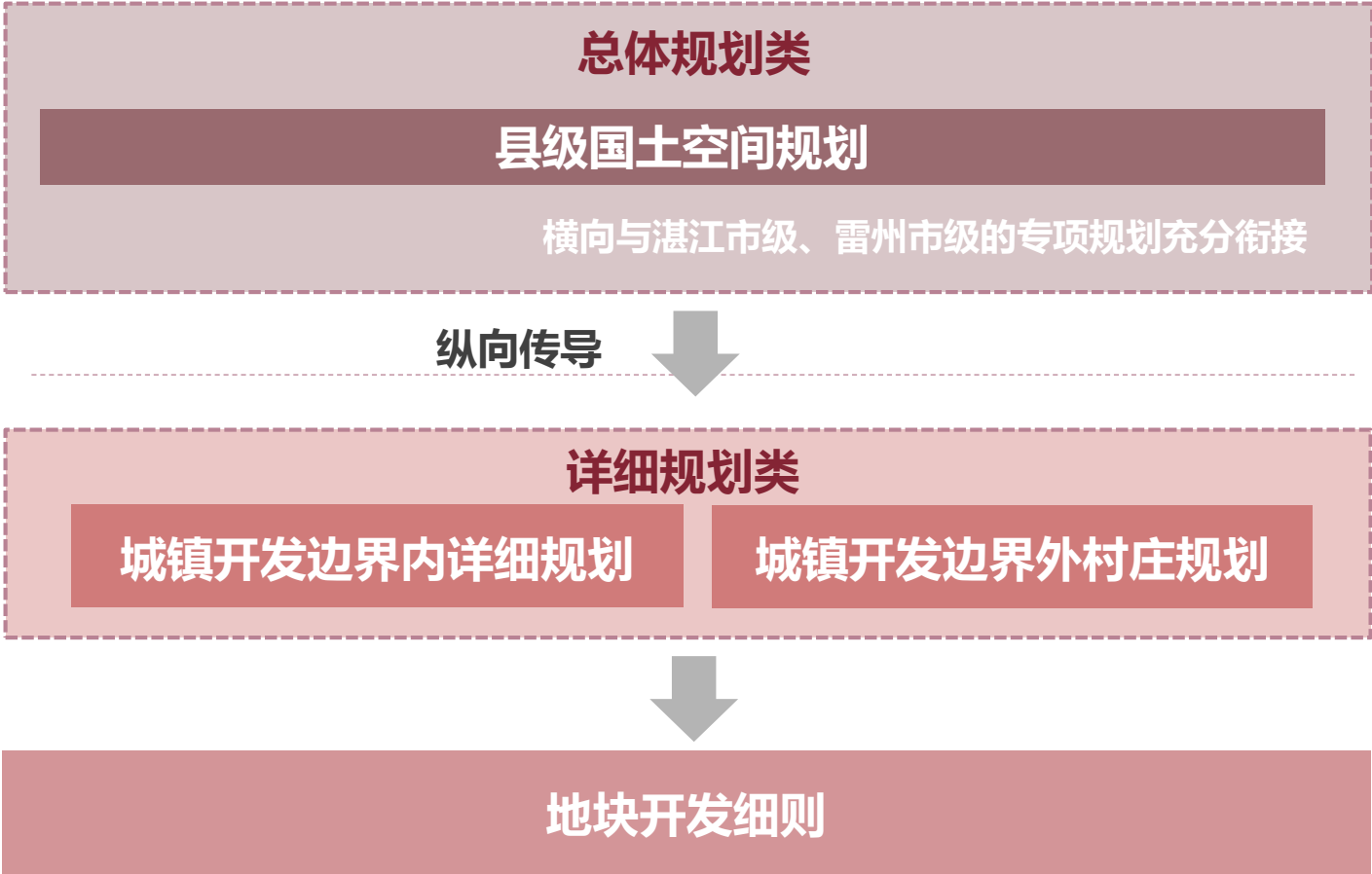
6.3 建立监测评估体系



# 6.1 建立传导体系

## 构建“一级两类”国土空间规划体系

一级	县级国土空间规划
二类	总体规划、详细规划



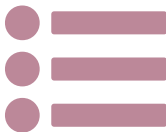
# 6.2 制定近期计划



明确近期实施目标



明确国土空间资源配置和  
计划指标分解落实方案



明确重点工程项目



## 6.3 建立监测评估体系

### 加强国土空间规划实施保障



#### 完善规划实施监督机制

建立“定期评估、及时预警、动态调整”的国土空间开发保护监测预警机制。

**定期评估。**建立“一年一体检、五年一评估”的城市定期综合评估制度，将体检结果反馈至政府下一年工作计划，建立长效治理机制。

**及时预警。**各个指标分级至具体部门，确定各类管控边界、约束性指标的阈值，全面监测、及时预警，建立多部门、多层级的全局动态监测评估体系。

**动态调整。**定期对国土空间规划的监测指标进行动态调整，合理修正国土空间规划指标体系的阶段性安排。



#### 建设国土空间规划“一张图”实施监督信息系统

实现国土空间规划分析评价、成果审查、监测评估预警和资源环境承载能力监测预警，支撑规划编制、核查、审批、实施、监测评估预警全过程。

